

Ergänzende Gefahrenhinweise der Rail Cargo Austria AG zum „USER MANUAL FOR WAGON Shimmns“



!!! Vorsicht Rutschgefahr bei witterungsbedingten Einflüssen!!!

(Querverweis zum „USER MANUAL FOR WAGON Shimmns“ Pkt. 1)

Die Auftritte und die Längsträger des Wagens verfügen über eine Anti-Rutsch-Beschichtung. Infolge Witterungseinflüssen können sich darauf ggf. Flugschnee oder Vereisungen befinden.



Zur Vermeidung einer Rutschgefahr, sind diese sind präventiv vor Aufstieg auf das



Fahrzeug zu entfernen.



!!! Vorsicht Quetschungsgefahr Hand!!!

(Querverweis zum „USER MANUAL FOR WAGON Shimmns“ Pkt.3)

Wagenlängsseitig sind Handräder zur Feinjustierung der Festlegearme angebracht. Bei den bei jeweils bei Lademulde 1 und 5 befindlichen Handrädern beträgt der Freiraum zwischen der am Handrad angebrachten Haltegriff (Kurbel) und der Wagenseite lediglich 40mm.

 **Es besteht einen Anstoß/Quetschungsgefahr der Hand. Auf eine Bedienung des Handrades mit geeignetem Schutzhandschuh ist zu achten.** 



!!! Vorsicht Quetschungsgefahr Hand!!!

(Querverweis zum „USER MANUAL FOR WAGON Shimmns“ Pkt.3.1.)

Um die Festlegearme schnell bewegen zu können, befinden sich Hebel am Festlegearme, welche in die angegebene Richtung zu drücken sind.







Es besteht einen Anstoß/Quetschungsgefahr der Hand, daher beim Drücken stets auf das Tragen von geeignetem Schutzhandschuh zu achten und dabei stets

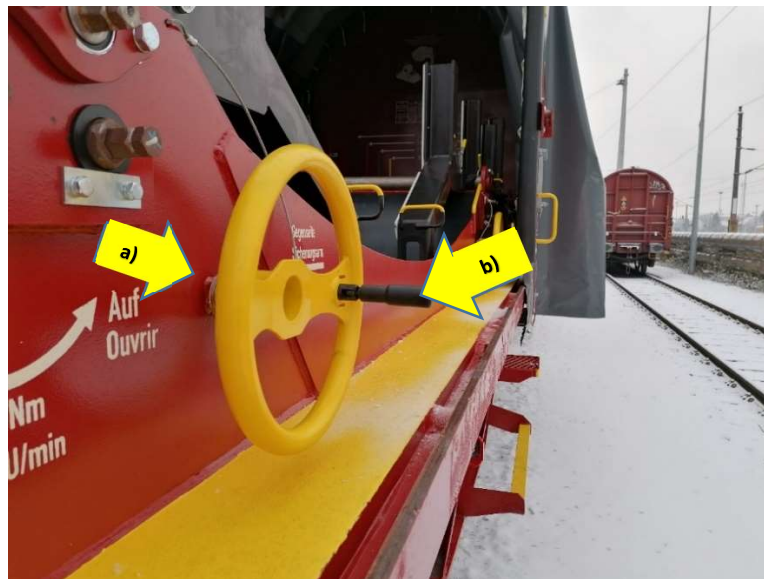
die Handfläche zu benutzen!



!!! Vorsicht - Sicherung des Handrades und des Haltegriffs!!!

(Querverweis zum „USER MANUAL FOR WAGON Shimmns“ Pkt. 3, 3.2)

- a)  **Bei Nicht-Benützung des Handrades ist zu gewährleisten, dass dieses ausschließlich an der dafür vorgesehen Ablageposition gesichert angebracht ist** und sich nicht von der Halterung lösen kann. (Das Handrad ist auf die dafür vorgesehene Ablage gesteckt und am Zapfen eingerastet.) **Eine Ablage im Wageninneren ist unzulässig.** 
- b)  **Nach Beendigung der Lade-/Entladetätigkeit ist zu prüfen und sicher zu stellen, dass der am Handrad angebrachter Haltegriff eingeklappt ist.** 



!!! Vorsicht – Öffnen und Schließen der Wagen!!!

(Querverweis zum „USER MANUAL FOR WAGON Shimmns“ Pkt..2)

Die zum Öffnen/Schließen des Planenverdecks am Wagen stirnseitig angebrachten Haupthebel können immer nur einseitig bedient werden.


 **Der Wagen muss immer von der gleichen Position, aus der er geöffnet wurde auch geschlossen werden.** 



!!! Vorsicht – Feststellbremse für Planenrolldach lösen!!!

(Querverweis zum „USER MANUAL FOR WAGON Shimmns“ Pkt. 2. ff)

Der Wagen verfügt über eine manuell zu betätigende Planenbremse. Wird die Bremse aktiviert, kann die Plane in der geöffneten Position so gegen automatisches Rollen gesichert werden.

!!! Um Schäden vorzubeugen, ist VOR Schließen der Plane mittels Sichtprüfung sicher zu stellen, dass die aktivierte Planenbremse gelöst ist und sich im geöffneten Zustand befindet. 



!!! Vorsicht – Abstandshöhe des Wagenauftritts!!!

(Querverweis zum „USER MANUAL FOR WAGON Shimmns“ Pkt. 1, 4)

Die Abstandshöhe vom ersten zum zweiten Auftritt verfügt über eine größere Abstandshöhe als es der Norm entspricht. Ein am Wagenaufbau bei den Aufritten positionierter Haltegriff dient der zusätzlichen Sicherheit.

! Aus Sicherheitsgründen wird darauf hingewiesen, dass der Abstieg vom Wagen immer mit dem Gesicht zum Fahrzeug erfolgen muss. !



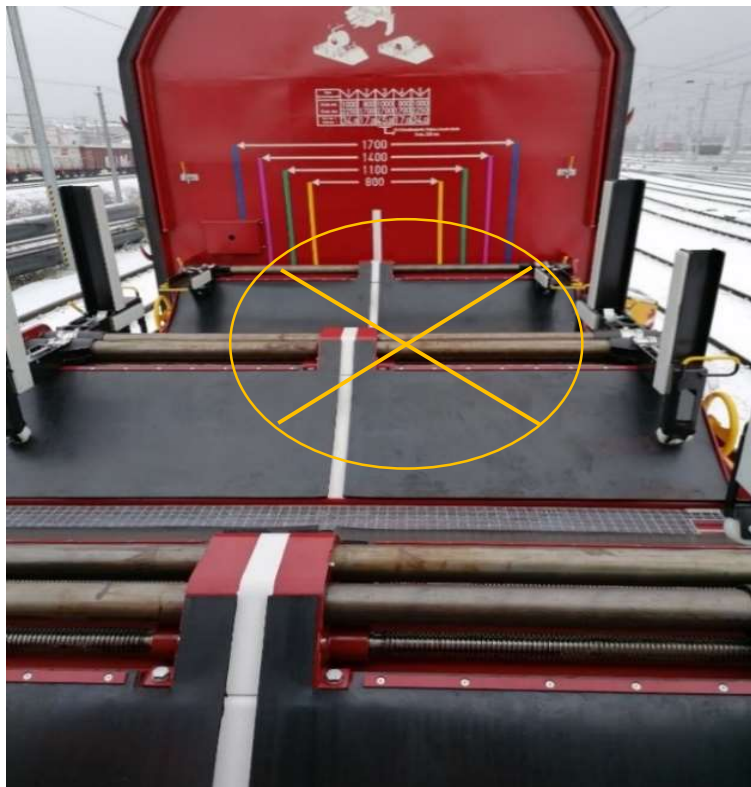
! Generell ist der Wagen nur an den dafür vorgesehen und gekennzeichneten Aufritten zu betreten. Andere Zutritte und Übertritte sind unzulässig !

!!! Vorsicht – Aufenthalt am Wagen!!!

(Querverweis zum „USER MANUAL FOR WAGON Shimmns“ Pkt. 3.3)

Die Übergänge zwischen den Mulden im Laderaum als auch die geschmierten Wellen im Laderaum liegen offen und sind nicht mittels Überstieg geschützt.

! Es wird ausdrücklich darauf hingewiesen, dass zwischen den Festlegearmen im Mattenbereich sowie innerhalb der weißen Linien kein Aufenthalt erlaubt ist. Der Zugang der Mitarbeiter hat immer von der Wagenseite aus zu erfolgen. !



!!! Vorsicht – Sorgfältige Behandlung der Festlegearme!!!

(Querverweis zum „USER MANUAL FOR WAGON Shimmns“ Pkt. 3, 3.3)

Die Innenseite der Festlegearme ist mit einer Kunststoffverkleidung geschützt.

! Um Beschädigungen der Kunststoffverkleidungen zu vermeiden, sind während der Be- und Entladung der Coils, die Festlegearme in der maximal äußersten Position wagenseitig zu positionieren. !

